

Journée de rentrée à Vercel le 29/09/2012



Remise des prix du concours « femmes et sport »
du CROS le 6/12/2012



Arlette Sauvonnet, Colette Robbe,
Jocelyne Coppi et Christiane Henriet



Jacqueline Fabre et Christiane H.enriet

Photo couverture : Sentez-Vous-Sport à Avanne-Aveney le 24/09/2012,
démonstration de step avec Valérie Drouet



JANVIER 2013
Journal de liaison n° 16

COMITE DEPARTEMENTAL DU DOUBS



UNE RENTREE DYNAMIQUE !

ISSN : 2257-9036 Journal réalisé par les soins du CDEPMM25.
Directeur de la publication : Jocelyne COPPI
Imprimé DODANE Imprimeur à Serre les Sapins

Siège social CDEPMM 25: 4 rue Bouilloche-Appt 652-
25000 BESANCON

Tél: 03 81 88 67 96 courriel: cdepmm25@orange.fr

Site fédéral: www.sportspourtous.org

Actualités du CD : www.cd.sportspourtous.org/doubs

Le Doubs
CONSEIL GÉNÉRAL

Franche-Comté
Conseil régional

Assemblée générale électorale du 24/11/2012



L'assemblée



Emmanuelle Lambert, animatrice à Naisey les Granges reçoit la médaille d'or de la Fédé des mains de Mmes Coppi et Stacoffe



Le nouveau comité directeur élu pour 4 ans : Guillaume Bouvier, Jocelyne Coppi, Brigitte Girard, Sylvie Bremond, Peggy Houillon, Christian Renard et Bernadette Stacoffe

TOUT BESANCON COURT LE 16/09/2012



Du soleil et des volontaires pour les « passeports forme » ! Avec Bernadette, Jocelyne, Guillaume

**« SENTEZ VOUS SPORT »
les 22 et 23 /09/2012 à
Avanne-Aveney et
Saint-Point-Lac**



Sommaire

	pages
Le mot de la présidente	3
Assemblée générale électorale du 24 novembre 2012	4-5
Photographie des licenciés du Doubs	6
Composition du nouveau comité directeur du CD	7
Les programmes du comité régional	8
Une femme à l'honneur	9
Carte des clubs du Doubs	10-11
Nouveaux clubs 2012/2013	12
Site Internet du CD	13
Augmentation du SMC	14
La rentrée du comité départemental	15
Voyage de Saint Point Gym	16-17
Sommaire	18

Nouveaux horaires de travail de l'assistante technique départementale

Au siège social (ou en déplacement /tél 06 77 66 46 96)

Mardi de 8h30 à 12h00 et 13h30 à 16h30

Jeudi de 8h30 à 12h00

@ cdepmm25@orange.fr

Coordonnées des membres du bureau à joindre en cas d'urgence en dehors des heures de travail de l'assistante technique

Présidente : Mme Coppi J. 06 75 51 37 98 / presidente.cdepmm25@orange.fr

Trésorière : Mme Stacoffe B. 06 85 15 31 53 / bstacoffe@orange.fr

Secrétaire : Mme Girard B. 06 37 52 91 36 / girard.bg@wanadoo.fr

Le comité départemental

vous souhaite

une très belle année 2013!

Le mot de la présidente

Bonjour,

Le premier trimestre de la saison est une période de forte mobilisation pour les dirigeants de clubs et les animateurs : reprise des cours, lancement de nouvelles activités, accueil des nouveaux pratiquants, formalités administratives d'inscriptions des adhérents, de ré affiliation et de demandes de licences ... je vous remercie de mener à bien toutes ces tâches, et d'accomplir les démarches administratives dans les meilleurs délais.

Un merci particulier aux dirigeants des nouveaux clubs , et aux nouveaux dirigeants des clubs ayant déjà une ou plusieurs années ou dizaines d'années d'ancienneté à l'EPMM Sports pour Tous.

Et merci également aux nouvelles animatrices : nouvelle diplômée du CQP ALS, ou éducatrices sportives qui ont rejoint notre fédération cette année .

En, ce 18 décembre, pratiquement l'ensemble des clubs a fait enregistrer son affiliation et nous sommes déjà 2248 licenciés, soit 65 licences de moins qu'en fin de saison dernière.

Cette année olympique est une année électorale pour les associations et comités sportifs. Au niveau départemental, nous entamons ce nouveau mandat avec confiance . Même si la totalité des 10 postes prévus dans nos statuts ne sont pas pourvus, le comité directeur s'est renforcé avec l'arrivée de 3 nouveaux élus et nous sommes 7 bénévoles prêts à vous épauler .

Dans vos clubs, lors de votre AG en fin de saison dernière ou à la rentrée, vous avez peut être désigné de nouveaux dirigeants . Les coordonnées du président d'association nous sont communiquées automatiquement par le document d'affiliation. Par contre, nous ne pouvons connaître avec certitude celles des vice-président, secrétaire, trésorier, ... que si ces personnes ont une licence dirigeant.

Très peu de clubs envoient au comité départemental un compte-rendu de leur assemblée générale et la composition de leur comité . C'est pourquoi je vous remercie de nous renvoyer le tableau page 5 afin que nous puissions mettre à jour les renseignements figurant sur le site fédéral.

En cette période de vœux, je souhaite que votre investissement dans vos clubs et la pratique sportive soient pour vous source de satisfaction, bien-être et santé !
Amicales salutations à toutes et tous.

Jocelyne COPPI



AG électorale du 24 novembre 2012

Nous étions une trentaine de personnes, en présence de Mme TETET secrétaire générale du CDOS et de Mickaël BARTHAUX notre CTR fédéral EPMM, à partager ce moment de convivialité et d'échanges qu'est une assemblée générale. 19 clubs présents ou représentés ont pu prendre part au vote des différents rapports et à l'élection du comité directeur.

En 2011-2012, notre département a connu un petit creux au niveau du nombre de clubs et de licenciés (- 100), mais la situation est en bonne voie d'inversion cette année.

Cette légère baisse des effectifs est l'une des causes du déficit de 880 €. Cependant **aucune augmentation des cotisations départementales** sur les affiliations et licences n'a été soumise au vote. L'année prochaine, celles-ci resteront donc de 2 € sur l'affiliation, de 5,50 € sur les licences pratiquant et forfait famille et de 0 € sur les licences cadre technique et dirigeant. En pensant à vous, responsables de clubs qui devez équilibrer vos budgets tout en permettant au plus grand nombre de profiter des activités sportives, nous avons estimé qu'il est plus sage de poursuivre la stabilité de nos cotisations.

Cependant, les aides financières successives dont nous avons bénéficiées pour l'emploi de notre salariée depuis 2005 se terminent en janvier 2013. C'est pourquoi nous avons accepté la proposition de notre salariée de réduire son temps de travail en période plus calme, c'est à dire de février à juin. . En dehors de ses nouveaux horaires de permanence, n'hésitez pas à contacter un ou une élu(e).

Vous êtes nombreux, dirigeants bénévoles, animateurs salariés ou bénévoles, à vous investir pour que vive le « sports pour tous ». En proposant à la fédération d'attribuer une récompense à 30 d'entre vous, nous avons voulu mettre en lumière votre dynamisme, votre fidélité à la mise en œuvre commune de nos valeurs. Depuis 10 ans, aucune demande de récompense fédérale n'avait été faite. Cette fin de mandat était propice à un bilan et c'est ainsi qu'ont été remises :

10 lettres de félicitations à des cadres techniques : Mmes et Mrs Bouvier Guillaume, Cassard Patricia, Drouet Valérie, Dufau Nathalie, Faivre Karine, Fradin Jean-Paul, Guyon Rachel, Jeannerod Fabienne, Kalitka Caroline, Piquard Virginie

5 lettres de félicitations à des présidentes de clubs : Mmes Desaye Jeanine, Pasteur Yvette, Plaisse Jocelyne, Robbe Colette, Rollet Jamila

5 médailles de bronze à des animatrices ayant reçu la lettre de félicitation entre 1999 et 2002 : Grandlienard Birgit, Janus Lucienne, Locatelli Sylvie, Portier Florence, Villau-me Véronique

L'après-midi, le bus nous emmène à STE-ENIMIE (station verte classée dans la catégorie des plus beaux villages de France). Une promenade historique d'une heure nous fait découvrir cette cité médiévale à l'aide de panneaux explicatifs.



Un moment de temps libre est prévu pendant lequel les plus courageux rentrent à pieds, et d'autres préfèrent tester l'"espace bien-être" (jacuzzi, hammam, salle de musculation) au centre EPMM sous la surveillance et les conseils techniques de Rémi. Après le repas, une soirée "danse-country" nous fait découvrir quelques chorégraphies.

Le troisième jour, 2 excursions avec guide nous ont été concoctées :



le viaduc de MILLAU



les caves de Roquefort

Le soir, un apéritif est offert par SAINT POINT GYM et après le repas, nous découvrons la ZUMBA, animation assurée par Christiane. Le quatrième jour a été consacré au retour !

De l'avis général, le voyage et le séjour ont été très réussis, la table était excellente, les repas en self-service très appréciés, les visites touristiques enrichissantes et les activités bienvenues.

NB : les personnes affiliées ont bénéficié d'une réduction de 15 %, les personnes non adhérentes ont pris une carte VISA qui leur permet d'être assurées pendant les activités.

Christiane Henriot

INFO DE SAINT-POINT GYM

Récit d'un voyage culturel et sportif

Et si on faisait un voyage ?

Quand : les 17, 18, 19 et 20 mai 2012

Où ? : à **Sainte-Enimie au Centre National EPMM en Lozère**

C'est parti !

35 personnes sont inscrites

6 h 30 : départ de Pontarlier et ramassage dans plusieurs villages (Oye et Pallet-les Grangettes-Saint Point-les 2 lacs-Bonnevaux-La Rivière et Frasnè)

Un premier arrêt a lieu à 9 h 30 au resto route du "poulet de Bresse" pour le petit-déjeuner.

Un deuxième arrêt pour le déjeuner à SORBIERS près de Lyon.



Et on arrive au centre à 18 h !

Après l'installation dans des chambres à 2 lits avec salle de bains et toilettes, la visite de l'établissement et les alentours, le repas, nous nous promenons au bord du Tarn.

Le lendemain matin, une petite pluie nous oblige à modifier notre programme :

visite de l' AVEN ARMAND avec un guide (grotte magnifique avec des couleurs surprenantes et ses 400 stalagmites...unique au monde) à la place d'une randonnée de 3 heures dans les CAUSSES



8 médailles d'argent à des animatrices ayant reçu la médaille de bronze entre 1999 et 2002 : Billet Evelyne, Bremond Sylvie, Chapelain Jacqueline, Collin Michèle, Huot Marchand Louissette, Jaroszyk Yolande, Loye Marie-Ange, Panico Angéla

2 médailles d'or : Cécile Houdelot (argent en 2001) et Emmanuelle Lambert (argent en 2000).

En cette année électorale, 4 des 5 élus du comité directeur sortant briguaient un nouveau mandat (S Bremond, G Bouvier, J Coppi, B Stacoffe), et 3 nouvelles candidatures nous étaient parvenues (B Girard, P Houillon, Ch Renard). Les 7 candidats ont été élus à l'unanimité. Afin que la diversité de nos activités soit prise en compte, une nouvelle commission, « arts énergétiques » a été constituée. Le tableau présenté dans l'une des pages suivantes vous permettra de connaître les coordonnées des élus à contacter pour un sujet particulier ...ou pour vous proposer de participer, même de façon ponctuelle, au travail d'une commission (comme C Kalitka et A Panico l'ont fait pour la commission formation continue)

Cette nouvelle période qui s'ouvre devant nous promet d'être riche en évolution. En effet, depuis 2ans, lors de rencontres régionales, interrégionales ou nationales, sur le thème « **préparons l'avenir ensemble** » avec les élus nationaux, les élus et salariés des comités réfléchissent à une nouvelle structuration de notre fédération, en particulier au rôle et fonctionnement des comités régionaux et départementaux Ce travail se poursuit localement en Franche-Comté par une formation de 3 jours « **développer sa stratégie régionale** » débutant dès ce mois de janvier et la notion de bassin géographique sera incluse dans nos réflexions

Jocelyne COPPI

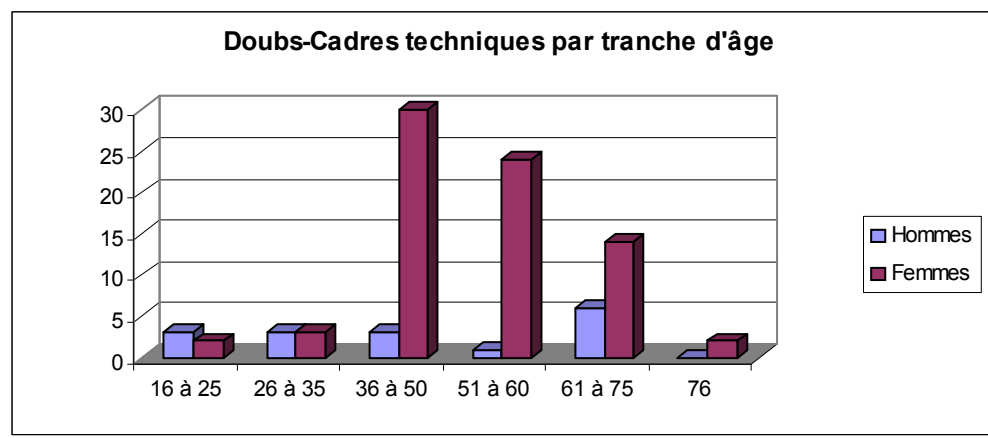
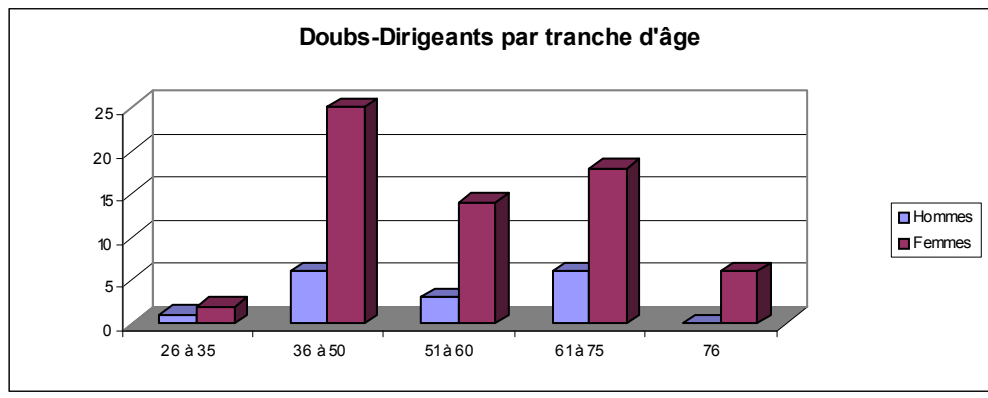
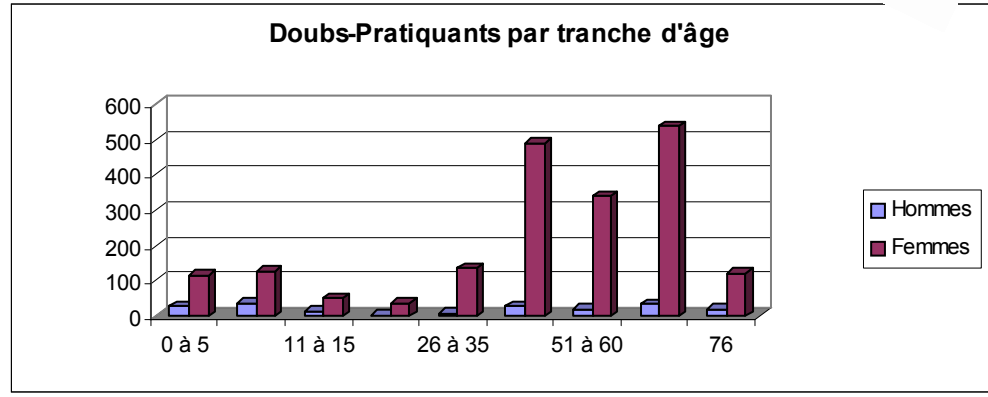
TABLEAU COORDONNEES DE VOTRE ASSOCIATION SI LA COMPOSITION A CHANGE—A NOUS RENVoyer—MERCI

NOM DU CLUB ET NUMERO D'AFFI-	NOM	PRENOM	ADRESSE	TELEPHONE	EMAIL
Président					
Trésorier					
Secrétaire					
Correspondant					
Autre élu					

Le saviez-vous ?
 En juin 2012, la fédé comptait 3030 clubs et 199099 licenciés.
 La CD du Doubs comptait 59 clubs et 2343 licenciés.



Petite photographie des licenciés du Doubs



LA RENTREE DU COMITE DEPARTEMENTAL

TOUT BESANCON COURT le 16 septembre

Cette année, le soleil était au rendez-vous pour cette manifestation tout public organisée par la Ville de Besançon à laquelle l'EPMM participe chaque année en partenariat avec la Mutualité Française Franche-Comté (stand commun sur le thème sport-santé avec un quizz sur la santé pour la mutualité et une trentaine de « passeport forme » pour l'EPMM). APPEL à bénévoles pour l'année prochaine car nous n'étions pas assez nombreux !

SENTEZ-VOUS SPORT organisée par le CDOS et la DDCSPP

22 SEPTEMBRE :
 - à Pontarlier : stand tenu par Christiane Henriet et des adhérents du club SAINT POINT GYM

23 SEPTEMBRE :
 - à Avanne-Aveney avec Jocelyne, Guillaume, Yolande, Danièle, Rose- Noëlle, Isabelle : 2 animations de Valérie Drouet en steps et 2 avec Christian Renard en taï chi ,1 séance de marche nordique et initiation au speed-ball avec Guillaume, beaucoup de participants, une quinzaine de passeports forme sous un beau soleil ! en présence de plusieurs élus et salariés du CDOS et de la DDCSPP.

REUNION DE RENTREE LE 29 SEPTEMBRE 2012 à VERCEL

Le comité avait choisi de ne faire qu'une réunion par département et ce fut pour nous en plein centre du Doubs mais, seules une douzaine de personnes se sont déplacées...
 Accueillis à l'AFR par Jean-Paul Fradin, les participants ont pu échanger avec Mickaël, Jocelyne et Rose-Noëlle sur la pratiques dans nos clubs, l'arrivée de la zumba et travailler en carrefours sur la sécurité dans les cours ! Mickaël a remis un dossier papier à tous les participants sur ce thème.

SOCIAL - CCNS - AUGMENTATION DU SMC

L'avenant n° 73 du 9 mai 2012, relatif aux salaires, prévoit une augmentation du SMC (Salaire Minimum Conventionnel).

Je vous informe que le salaire minimum des animateurs ou animatrices, **coefficient groupe 3**, a été augmenté au 1^{er} septembre 2012 et sera également augmenté au 1^{er} janvier 2013.

Pour rappel, le SMIC (Salaire Minimum Interprofessionnel de Croissance) a augmenté au 1^{er} juillet 2012, il est à 9.40€ brut de l'heure. Il passera à 9.43€ brut de l'heure au 1er janvier 2013.

Ci-joint deux tableaux :

Le premier tableau pour les **salariés travaillant plus de 10h hebdomadaire** et le deuxième tableau pour les **salariés travaillant 10h ou moins de 10h par semaine**, ce qui est le cas de la plupart des animatrices dans nos clubs EPMM.

Attention : tous ces tarifs correspondent aux salaires bruts hors congés payés.

(Si vous désirez des explications plus complètes, vous pouvez m'appeler ou me laisser un message sur mon portable 06 85 153 153) *Bernadette STACOFFE*

1^{er} tableau : Salarié à temps plein et à temps partiel travaillant plus de 10h hebdomadaires.

		1 ^{er} /09/2012			1 ^{er} /01/2013		
151.67		SMC = 1335.80€			SMC = 1355.84€		
Groupe	Fomule	SMC du groupe	Taux horaire	Fomule	SMC du groupe	Taux horaire	
1	SMC + 5.21%	1 405.40€	9.27€	SMC + 5.21%	1 426.48€	9.41€	
2	SMC + 8.21%	1 445.47€	9.53€	SMC + 8.21%	1 467.15€	9.67€	
3	SMC + 17.57%	1 570.50€	10.35€	SMC + 17.57%	1 594.06€	10.51€	
4	SMC + 24.75%	1 666.41€	10.99€	SMC + 24.75%	1 691.41€	11.15€	
5	SMC + 39.72%	1 866.38€	12.31€	SMC + 39.72%	1 894.38€	12.49€	
6	SMC + 74.31%	2 328.43€	15.35€	SMC + 74.31%	2 363.36€	15.58€	

2^{ème} tableau : Salarié à temps partiel 10h ou moins de 10h hebdomadaires

		1 ^{er} /09/2012			1 ^{er} /01/2013		
151.67		SMC = 1335.80€			SMC = 1355.84€		
Groupe	Fomule	SMC du groupe	Taux horaire	Fomule	SMC du groupe	Taux horaire	
1	SMC + 9.21%	1 458.83€	9.62€	SMC + 9.21%	1 480.71€	9.76€	
2	SMC + 12.72%	1 505.71€	9.93€	SMC + 12.72%	1 528.30€	10.08€	
3	SMC + 22.26%	1 633.15€	10.77€	SMC + 22.26%	1 657.65€	10.93€	
4	SMC + 29.74%	1 733.07€	11.43€	SMC + 29.74%	1 759.07€	11.60€	
5	SMC + 44.71%	1 933.04€	12.75€	SMC + 44.71%	1 962.04€	12.94€	
6	SMC + 79.29%	2 394.96€	15.79€	SMC + 79.29%	2 430.89€	16.03€	

Nom	Prénom	Fonction	Adresse	Téléphone	Adresse mail
COPPI	Jocelyne	Présidente	9, rue des Acacias 25720 AVANNE AVENEY	03 81 52 97 79 06 75 51 37 98	presidente.cdepmm25@orange.fr
STACOFFE	Bernadette	Trésorière	5, rue de la Diligence 25870 AUXON DESSUS	03 81 58 70 87 06 85 15 31 53	bstacoffe@orange.fr
GIRARD	Brigitte	Secrétaire	7 grande rue 25580 ATHOSE	06 37 52 91 36	girard.bg@orange.fr
BREMOND	Sylvie	Commission Formation Continue	7, rue Cusenier 25290 ORNANS	03 81 82 18 72 06 81 86 93 51	silvie.b@gmail.com
HOUILLON	Peggy	Commission Formation Continue	2 rue des grandes vignes 25115 ECOLE-VALENTIN	06 03 38 26 48	peggyhouillon@hotmail.fr
BOUVIER	Guillaume	Commission plein air	9, route de Miserey 25115 POUILLEY LES VIGNES	06 20 50 09 16	a.bouvier 931@laposte.net
RENARD	Christian	Commission Arts Energétiques	22 A rue de la Rotonde 25000 BESANCON	06 11 65 06 64	contact@asso-yinyang.fr
FABRE	Jacqueline	Présidente d'honneur	104 C rue de Belfort 25000 BESANCON		
CDEPMM 25		Siège Social Secrétariat Service Affiliations et Licences	4, rue André Bouilloche Apt.652 25000 BESANCON	03 81 88 67 96	
LAURENCOT	Rose-Noëlle	Assistante Technique Départementale : - Assistance administrative - Accompagnement clubs et animateurs - Activités de développement et de Promotion des clubs	Horaires de travail (au siège ou en déplacement) : mardi : 08h30-12h00 13h30-16h30 jeudi : 08h30-12h	06 77 66 46 96	cdepmm25@orange.fr ou cdepmm25@sportspourtous.org

COORDONNEES DU NOUVEAU COMITE DIRECTEUR

LES PROGRAMMES DU COMITE REGIONAL

L'année 2012 est derrière nous, j'espère que vous avez toutes et tous pu bien profiter de quelques jours de repos bien mérités après une rentrée 2012-2013 riche en nouveaux clubs, en nouveaux licenciés, en de nouvelles rencontres et en nouveaux projets.

A ce titre, la fédération EPMM Sports pour Tous met en place, dans le cadre de son action dans le domaine « SPORT-EDUCATION », différents programmes multisports à destination prioritairement des jeunes des territoires fragilisés où l'offre sportive est limitée.



Les programmes sont en phase d'expérimentation sur tout le territoire français. Dans le cadre du partenariat entre l'EPMM Sports pour Tous et la Maison de Quartier Nelson Mandela de Besançon, Edith Prost anime une expérimentation « Tribu Sport ».

Mme Robert-Lacaze Martine, Conseillère Technique Nationale, est venue accompagner de Katia Labat, Assistance Technique Régionale de Bretagne pour évaluer ce programme fin novembre à Besançon. Deux séances étaient au programme de cette journée. L'expérience et les connaissances d'Edith Prost ont permis de faire évoluer certains aspects pédagogiques et didactiques. J'en profite donc pour la féliciter pour son professionnalisme et pour son implication dans ce projet.

De plus, je tenais à vous préciser que Stéphanie Merle, Conseillère Technique Nationale en charge du secteur Sport et Handicap est venue en Franche-Comté pour évoquer les projets de l'EPMM Sports pour Tous sur le territoire franc-comtois. Plusieurs interventions et/ou présentations sur la thématique sont prévues. La formation CQP ALS, une journée de FPC et une démonstration lors des Rencontres Form pour Tous seront le cadre de ces interventions. Mr Millard Christophe, Cadre Technique du club Dynam Sport (39) est notre référent régional sur la thématique.

UN SITE INTERNET POUR LE CD 25

Désormais, vous pouvez retrouver toutes les actualités et infos du CD sur le web ! Ce site a été conçu par la Fédé pour les CD et CR.

En 2013, les clubs auront la possibilité de faire leur site selon la même formule !

Adresse : www.cd.sportspourtous.org/doubs

Voici ce que vous verrez quand vous irez sur le site, vous pouvez ensuite cliquer sur les différents onglets dans la barre noire !



Retrouvez également les infos du Comité Régional sur:
www.cr.sportspourtous.org/franche-comte

NOUVEAU !

Nouveaux clubs 2012/2013

En plus des 2 clubs affiliés en début d'année **LA TISANERIE ATELIER DES SENS ET L' ASSOCIATION DE PALENTE**, 3 clubs ont rejoint la grande famille de l' EPMM :

BIEN-ETRE ET SANTE à Voujeaucourt

Club pratiquant le Qi GONG, ce club a vu le jour grâce à Jean-Pierre Bengel, professeur de Qi Gong à Sochaux. La présidente est Ginette TOURNIER

L' ASSOCIATION POUR L' ANIMATION VILLAGEOISE à Noël-Cerneux

Grâce à la volonté de Cindy Balanche qui a recruté Nelly Henry, cadre technique nouvellement diplômée en AGEE, cette association vient de s'affilier. Son président est Stéphane LAURENT.

CENTRE SOCIAL ESCAPADE à Audincourt.

Jérôme BOITEUX enseigne la salsa à une quinzaine d'adhérents.
Le président est Jean-Daniel GALLART.

Clubs aux activités variées auxquels nous souhaitons la



RAPPEL:

- une subvention de **150 €** pour achat de matériel peut être accordée à un nouveau club.

- pour les associations ré affiliées, en cas d'augmentation substantielle du nombre de licenciés (due à une création d'activité ou autre) l'aide est modulée comme suit :

- club de moins de 50 licenciés : **150 €**
- club de 51 à 100 licenciés : **200 €**
- club de 101 à 150 licenciés : **250 €**
- club de plus de 150 licenciés : **300**

– **remboursement possible des formations continues non prises en charge** par Agefos PME ou autre OPCA auquel cotise le club employeur (fournir la preuve du refus de l'OPCA)

contacter Mickaël Barthaux pour constitution du dossier de demande à l'OPCA ; les formations organisées par le CR peuvent faire l'objet d'un dossier.

Si toutefois, vous aviez des questions dans le cadre de l'accueil de public handicapé dans nos associations, n'hésitez pas à me contacter pour que je puisse vous mettre en contact.

Enfin, je vous rappelle, les **deux temps forts du printemps** :

- **Les rencontres Form' pour Tous les 6 et 7 avril 2013**
- **Les rencontres Sports Nature les 1er et 2 juin 2013**

Ouvert à tous, nous vous attendons nombreux et nombreuses !

Je termine ces quelques lignes en vous souhaitant une belle année 2013 !!!

Mickaël BARTHAUX– Conseiller Technique Régional

**Les actualités du CR sont sur le nouveau site : www.cr.sportspourtous.org/franche-comte
Et suivez-nous également sur twitter : @CRSPTFC**

UNE FEMME A L' HONNEUR !

En septembre 2012, le comité a présenté Madame Christiane HENRIET, animatrice à Saint Point Gym, au concours « femmes et sports » organisé par le **Comité Régional Olympique et Sportif!**

Un dossier papier a donc été envoyé avec des renseignements et des articles pertinents.

Une première sélection parmi 26 dossiers reçus a été faite et c'est ainsi que Rose-Noëlle Laurençot (en l'absence de Jocelyne Coppi retenue par son travail) a présenté un condensé du dossier sous forme de diaporama devant une dizaine de personnes.

La bonne nouvelle est arrivée fin octobre : Christiane a reçu le deuxième prix du concours dans la catégorie « individuel » et un chèque de 300€ (sur 4 attributions). 4 structures ont été également récompensées.

Le comité se réjouit de cet honneur avec Christiane car il récompense 35 années de bénévolat au sein de l' EPMM pendant lesquelles elle a transmis les valeurs de la fédération de façon chaleureuse, dynamique et innovante au sein du CD et du CR!



CARTE DES CLUBS EPMM DU DOUBS 2012-2013

